

Rödl & Partner

MODELLO ORGANIZZATIVO

231

I PRIMI PASSI ALL'INTERNO DEL MODELLO: GUIDA ALLA CONSULTAZIONE



*Stefan Brandes
Managing Partner*

Cari Colleghi,

fin dalla sua costituzione, Rödl & Partner si è posto l'obiettivo di condurre le proprie attività nel pieno rispetto della legge e dei principi deontologici vigenti nei paesi in cui opera.

Rödl & Partner Italia ha definitivamente approvato un proprio modello di organizzazione, gestione e controllo secondo il D. Lgs. 231/2001 ("Modello Organizzativo"), finalizzato a promuovere comportamenti virtuosi e prevenire la commissione di reati da parte dei propri partner, dipendenti e collaboratori.

Rödl & Partner è uno dei primi studi in Italia ad avere adottato un modello organizzativo ai sensi del D. Lgs. 231/2001 nel quadro di un più ampio e ambizioso programma di sostenibilità e responsabilità sociale avviato dallo Studio nel 2019.

Il presente documento costituisce una guida pratica alla consultazione del Modello Organizzativo di Rödl & Partner ed è diretto ad agevolarne la comprensione richiamandone i principali contenuti.

Saremo lieti di fornire ogni ulteriore informazione di vostro interesse.

Buona lettura!

Il Modello organizzativo



Che cos'è il Modello?
A chi è rivolto?



La sua adozione comporta delle responsabilità per i collaboratori dello Studio?
La sua violazione può comportare delle sanzioni?



E' utile per i collaboratori dello Studio?
E' utile nelle relazioni con i clienti?



Se ho dei dubbi rispetto al Modello Organizzativo o desidero segnalarne violazioni o comportamenti illeciti, a chi mi devo rivolgere?



Cosa fare per segnalare o prevenire possibili reati?
Quali comportamenti è necessario seguire?



Quali sono i suoi capisaldi?
Esistono delle regole di comportamento o procedure che devo osservare in via generale nello svolgimento delle mie attività?



CHE COS'È IL MODELLO ORGANIZZATIVO E A CHI È RIVOLTO?

Che cos'è il Modello Organizzativo?

Il Modello Organizzativo di Rödl & Partner è un sistema organico di:

- **principi**
- **regole di comportamento**
- **procedure**
- **controlli**



Il suo scopo è assicurare TRASPARENZA e CORRETTEZZA nello svolgimento delle attività dello Studio e PREVENIRE LA COMMISSIONE DI REATI

Il Modello Organizzativo comprende inoltre:



in cui sono delineati i valori e principi etici di Rödl & Partner



che consente a tutti i collaboratori di segnalare eventuali violazioni del Modello Organizzativo o comportamenti illeciti

A chi è rivolto il Modello organizzativo?

- partner
- tutti i soggetti che ricoprono funzioni di gestione, amministrazione, direzione o controllo dello Studio
- dipendenti e collaboratori (compresi avvocati, dottori commercialisti, consulenti del lavoro e, in generale, tutti i liberi professionisti iscritti agli albi che vi collaborano)



QUALI RESPONSABILITÀ E EVENTUALI SANZIONI COMPORTA?

L'adozione del Modello Organizzativo comporta delle responsabilità per i collaboratori dello Studio?

N O

L'adozione del Modello Organizzativo non genera responsabilità per i collaboratori di Rödl & Partner che sono però chiamati ad osservarne principi e prescrizioni come per ogni altro codice di comportamento e regolamento dello Studio

Per approfondimenti, consulta la Parte Generale del Modello Organizzativo di Rödl & Partner

CLICK



La violazione del Modello Organizzativo può comportare delle sanzioni?

Sì, o meglio:

La violazione di non lieve entità del Modello Organizzativo può comportare un illecito disciplinare o un inadempimento del contratto e può quindi comportare sanzioni disciplinari per i dipendenti e sanzioni contrattuali per professionisti e collaboratori

Il Modello Organizzativo però non amplia né modifica in alcun modo l'ambito delle sanzioni disciplinari applicabili ai dipendenti secondo il CCNL e lo Statuto dei Lavoratori



A CHI È UTILE IL MODELLO ORGANIZZATIVO?

Il Modello Organizzativo è utile per i collaboratori dello Studio?



Il Modello Organizzativo offre una protezione rilevante nell'interesse di tutti i collaboratori e stakeholder di Rödl & Partner e ne migliora la qualità. Il Modello, infatti

A.

promuove comportamenti conformi alla legge da parte dei collaboratori

C.

minimizza il rischio di commissione di reati che potrebbero comportare una responsabilità amministrativa e sanzioni a carico dello Studio

B.

si pone in linea col perseguimento di obiettivi di sostenibilità

Il Modello Organizzativo è utile nelle relazioni con i clienti?



Anche se non obbligatorio (a meno che non si tratti di specifici tipi di imprese), il modello organizzativo ex D. Lgs. 231/2001 è considerato uno strumento di governance e compliance normativa quasi imprescindibile per gli enti e le società più affermate, in particolare nel quadro del crescente interesse verso i temi della sostenibilità e responsabilità sociale di impresa.

Essere tra i primi studi di consulenza legale, fiscale e del lavoro dotati di un modello organizzativo ex D. Lgs. 231/2001 rappresenterà certamente un elemento distintivo e di qualità di Rödl & Partner anche nelle relazioni con i clienti e tutti i propri stakeholder.

 + Distinzione

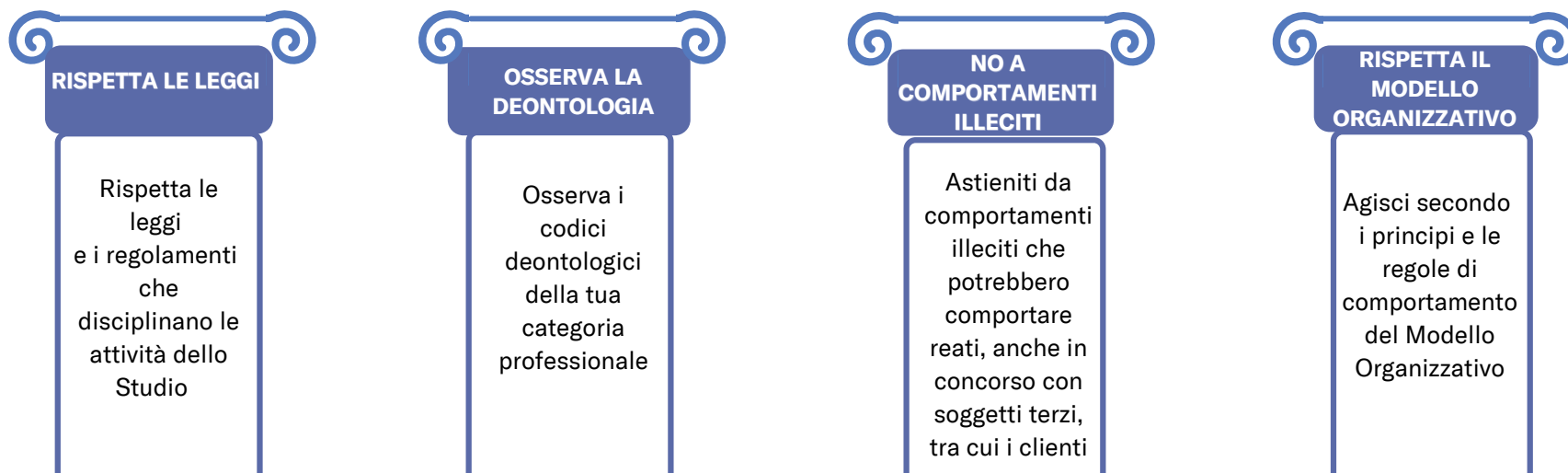
 + Qualità delle relazioni



QUALI SONO I CAPISALDI E LE REGOLE DA OSSERVARE?

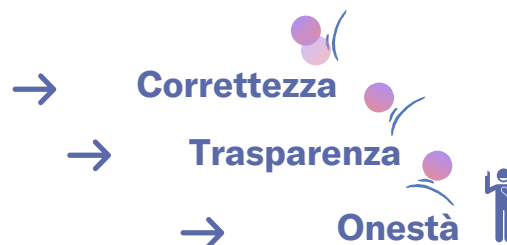
Quali sono i capisaldi del Modello Organizzativo?

Il Modello Organizzativo è sostenuto dalle seguenti condotte:



Come vedi, il tuo contributo è essenziale per assicurare la sostenibilità del Modello e fare sì che tutte le attività di Studio siano svolte in un contesto di pieno rispetto delle norme e dei principi di correttezza, trasparenza e onestà

IL TUO CONTRIBUTO È ESSENZIALE





QUALI SONO I CAPISALDI E LE REGOLE DA OSSERVARE?

Esistono delle regole di comportamento o procedure che devo osservare in via generale nello svolgimento delle mie attività?

Sì

RÖDL & PARTNER HA ELABORATO UNA SERIE DI PRINCIPI E REGOLE DI COMPORTAMENTO

Rödl & Partner ha elaborato una serie di principi e regole di comportamento che ciascun collaboratore e dipendente è tenuto ad osservare al fine di prevenire il rischio di commissione di alcuni reati previsti dal D. Lgs. 231/2001, anche nella figura del concorso nella commissione di reati da parte di soggetti terzi tra cui, in particolare, i clienti.

Più avanti, troverai una serie di domande e risposte che ti aiuteranno a comprendere le regole di comportamento da adottare per la prevenzione dei reati.

Indipendentemente dal tuo ruolo, dovrai inoltre osservare le prescrizioni contenute nelle seguenti procedure:

Procedura Omaggi e altre liberalità

Se ricevi degli omaggi o vuoi fare un regalo a un cliente dello Studio, consulta la Procedura Omaggi e altre liberalità



CLICK



Procedura rimborsi spese e trasferte

Se desideri ricevere un rimborso spese per una trasferta o un costo che hai sostenuto nello svolgimento della tua attività per lo Studio, consulta la Procedura Rimborsi spese e trasferte

CLICK





COSA FARE PER SEGNALARE O PREVENIRE POSSIBILI REATI?

Che cosa devo fare se ho il sospetto che un cliente dello Studio stia commettendo volontariamente atti contrari alla legge o reati?

Ad eccezione dei casi in cui si è chiamati a esprimere parere legali o fiscali o a esercitare attività di difesa nel contesto delle proprie attività professionali, se vi sono fondati dubbi che le operazioni o gli atti compiuti o progettati dai clienti siano diretti alla commissione di reati devi astenerci dal prestare consulenza o altre attività professionali



PER CAPIRE MEGLIO

Cliente 1



"AVREI BISOGNO DI UN PARERE LEGALE SULLA RILEVANZA PENALE DI QUESTO FATTO ACCADUTO NEL CONTESTO DELL'ATTIVITA' DELLA MIA AZIENDA"



Lo Studio e i professionisti rendono il parere richiesto

Cliente 2



"INTENDO IMPIEGARE NELLA MIA ATTIVITA' QUESTA SOMMA DI DENARO CHE SO PROVENIRE DA UN DELITTO, VI CHIEDO ASSISTENZA"



Lo Studio e i professionisti dovranno rinunciare all'incarico e se del caso interrompere la prestazione delle attività di consulenza inerenti

GLI ESEMPI PER ESTESO

- Se un cliente richiedesse un parere legale (o penale-tributario) sulla rilevanza giuridica, anche penale, di un atto, fatto, circostanza o progetto, lo Studio e i professionisti potranno rendere il parere legale nell'ambito della propria attività professionale.
- Se un cliente richiedesse servizi di assistenza legale o fiscale riguardo al compimento di un'operazione di cui sia manifesta o si riveli l'illiceità, lo Studio e i professionisti dovranno rinunciare all'incarico e, se del caso, interrompere la prestazione delle attività di consulenza inerenti.



COSA FARE PER SEGNALARE O PREVENIRE POSSIBILI REATI?

Gestire il processo



CLICK

Se hai dubbi e il tuo responsabile non ti risponde (o non si adopera per affrontare il problema), invia una segnalazione all'OdV

DETECT > VERIFY > ACT



COSA FARE PER SEGNALARE O PREVENIRE POSSIBILI REATI?

Che cosa devo fare se ho il sospetto che un collega dello Studio stia commettendo volontariamente atti contrari alla legge o reati o stia violando una o più prescrizioni del Modello Organizzativo?

Se riscontri comportamenti

- non conformi al Modello Organizzativo
- comunque in violazione di norme di legge
- che potrebbero integrare la commissione di reati

ti chiediamo di effettuare una segnalazione attraverso la Procedura di Whistleblowing

CONFIDENZIALITA'



RISERVATEZZA

CLICK



Per conoscere meglio come sono gestite le segnalazioni e quali sono i tuoi diritti in qualità di segnalante o segnalato, consulta la sezione “SEGNALAZIONI DI CONDOTTE ILLECITE E WHISTLEBLOWING” del Modello Organizzativo di Rödl & Partner

La procedura di Whistleblowing e le segnalazioni

La finalità della Procedura di Whistleblowing è quella di prevenire per tempo comportamenti che potrebbero preludere al compimento di reati, in modo da porvi rimedio attraverso un coinvolgimento attivo e responsabile di tutti i dipendenti e collaboratori dello Studio

IL VADEMECUM DELLE SEGNALAZIONI

Le segnalazioni devono:

- ✓ essere fatte in buona fede a tutela dell'integrità dello Studio e di tutti i suoi collaboratori e devono essere fondate su elementi di fatto di cui il segnalante sia venuto a conoscenza in ragione delle funzioni svolte
- ✓ essere fatte dal segnalante in forma confidenziale e riservata, per tutelare il diritto alla riservatezza delle persone coinvolte (tra cui il segnalante stesso e il segnalato)



COSA FARE PER SEGNALARE O PREVENIRE POSSIBILI REATI?



Tolleranza zero alle discriminazioni

Rödl & Partner non tollera e vieta l'adozione di misure discriminatorie o ritorsive di qualunque genere nei confronti del segnalante o di chi abbia collaborato alle attività di riscontro della fondatezza della segnalazione



Proprio per questo...

Tutela della riservatezza

Rödl & Partner si adopererà affinché sia assicurata la tutela e la massima riservatezza di chiunque segnali o in relazione al quale siano segnalate – all'OdV o a qualsiasi altro soggetto interno allo Studio – violazioni del Modello o comportamenti che possano comportare anche solo il rischio di commissione di illeciti e, in particolare, di uno o più reati presupposto rilevanti ai sensi del D. Lgs. 231/2001



Il trattamento dei dati personali coinvolti nella segnalazione avviene nel rispetto della normativa in materia di protezione dei dati personali, alla luce di quanto previsto dal Codice Privacy e dal GDPR

CLICK



Per saperne di più, consulta la sezione "Segnalazioni di condotte illecite e whistleblowing" del Modello Organizzativo di Rödl & Partner



COSA FARE PER SEGNALARE O PREVENIRE POSSIBILI REATI?

Quali sono le regole di comportamento o procedure che devo osservare nello svolgimento delle mie attività per la prevenzione di reati corruttivi e altri reati contro la pubblica amministrazione?

I miei doveri

Nei limiti del ruolo e attività svolte, devi mantenere una condotta chiara, trasparente, diligente e collaborativa con pubbliche autorità (comprese quelle giudicanti ed inquirenti), pubblici ufficiali o incaricati di un pubblico servizio con cui dovessi entrare in contatto nello svolgimento delle tue attività in Studio.



Comunica in modo completo e corretto con le pubbliche autorità

Ricordati di farlo nel rispetto dei principi e regole del segreto professionale e delle disposizioni dei codici deontologici che eventualmente ti sono applicabili

Consulta la scheda di sintesi dei reati contro la pubblica amministrazione

CLICK





COSA FARE PER SEGNALARE O PREVENIRE POSSIBILI REATI?

**La prevenzione dei reati
contro la pubblica
amministrazione**

COSA FARE PER SEGNALARE O PREVENIRE POSSIBILI REATI?



I miei doveri

Nei limiti del tuo ruolo, verifica sempre che le operazioni che comportano l'impiego di risorse economiche o finanziarie dello Studio - ad esempio, l'acquisto di un bene o di un servizio nell'interesse dello Studio - abbiano una causale espressa e siano documentate e registrate in conformità ai principi di correttezza professionale e contabile.

Al di fuori dei casi di pareri o assistenza legale o fiscale giudiziale o stragiudiziale, se sospetti che l'attività di consulenza richiesta da un cliente o potenziale cliente abbia ad oggetto progetti, atti, fatti o circostanze che potrebbero integrare la commissione di uno o più reati corruttivi o altri reati contro la pubblica amministrazione, sei tenuto a segnalare immediatamente le tue perplessità al partner o responsabile cliente con cui collabori affinché siano svolte le opportune indagini e assunte le opportune determinazioni.

**ACCERTA SEMPRE
CHE LE
OPERAZIONI
ECONOMICHE NEL
TUO CONTROLLO
ABBIANO UNA
CAUSALE
ESPRESSA**



**SE SOSPETTI
REATI IN
PROGETTI E ATTI
DEL CLIENTE O
POTENZIALE
CLIENTE VERIFICA
E AGISCI**

Per approfondimenti, consulta la Parte Speciale A del Modello Organizzativo di Rödl & Partner

CLICK



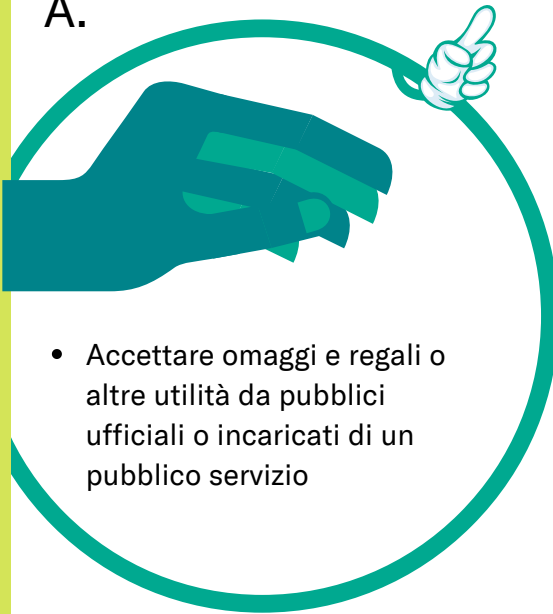


COSA FARE PER SEGNALARE O PREVENIRE POSSIBILI REATI?

I miei divieti

Nell'ambito dei reati contro la Pubblica Amministrazione
È VIETATO:

A.



- Accettare omaggi e regali o altre utilità da pubblici ufficiali o incaricati di un pubblico servizio

B.



- Promettere o offrire a pubblici ufficiali o incaricati di un pubblico servizio (o ai loro parenti, affini o parti correlate) denaro, doni o omaggi o altre utilità suscettibili di valutazione economica, anche quando ciò rappresenti la prassi del Paese estero in cui si presta l'attività di consulenza

C.



- Chiedere a terzi di promettere o offrire denaro o altre utilità a pubblici ufficiali o incaricati di un pubblico servizio

D.



- Accordare o promettere altri vantaggi di qualsiasi natura (promesse di assunzione e/o opportunità commerciali, ecc.) che possano essere interpretati come azioni arrecanti un vantaggio fuori da quanto concesso e descritto nel D. Lgs. 231/2001

E.



- Effettuare prestazioni, ad esempio, pagamenti, in favore o nell'interesse di clienti che abbiano relazioni con soggetti della Pubblica Amministrazione che non trovino adeguata giustificazione nel sospetto che possano essere dirette al conseguimento di finalità illecite



COSA FARE PER SEGNALARE O PREVENIRE POSSIBILI REATI?

**La prevenzione dei reati
informatici**



COSA FARE PER SEGNALARE O PREVENIRE POSSIBILI REATI?

Quali sono le regole di comportamento che devo osservare nello svolgimento delle mie attività per la prevenzione di reati informatici?

I miei doveri



Osserva scrupolosamente la Policy IT sull'utilizzo e gestione degli strumenti informatici

Rispetta le procedure e gli standard previsti, segnalando senza ritardo alle funzioni competenti eventuali utilizzi o funzionamenti anomali delle risorse informatiche

Consulta la scheda di sintesi dei reati informatici

CLICK



in caso di dubbio, rivolgiti al tuo Responsabile/Socio/Partner di riferimento e chiedi autorizzazione prima di procedere

Evita di trasferire o trasmettere fuori dallo Studio file, documenti, o qualsiasi altra documentazione riservata di proprietà dello Studio, se non per finalità che attengono alle proprie attività

Evita di introdurre o conservare in Studio:

- documentazione o materiale informatico di natura riservata e di proprietà di terzi, salvo siano stati acquisiti con il loro espresso consenso
- applicazioni/software non preventivamente approvate dai Dipendenti della Funzione IT e Sicurezza Informatica o la cui provenienza sia dubbia

Se sospetti che l'attività di consulenza richiesta da un cliente o potenziale cliente sottintenda la commissione un reato informatico o il trattamento illecito di dati personali, svolgi le opportune indagini al fine di identificare possibili rischi di concorso nel reato e segnala immediatamente le tue perplessità al tuo responsabile



COSA FARE PER SEGNALARE O PREVENIRE POSSIBILI REATI?

I miei divieti

Non utilizzare gli strumenti informatici a disposizione dello Studio al di fuori delle autorizzazioni

Non installare software (es: spyware) o apparecchiature non autorizzate e in grado di consentire la commissione di reati presupposto

Non fare copie non autorizzate di dati e di software

Non diffondere all'esterno dello Studio codici di accesso ai sistemi informatici interni o di controparti

Non effettuare il download di programmi finalizzati ad attività di hackeraggio

Non modificare le impostazioni degli strumenti informatici a disposizione senza l'autorizzazione da parte dei soggetti preposti

Non introdurti in sistemi informatici e banche dati altrui senza autorizzazione o licenza



COSA FARE PER SEGNALARE O PREVENIRE POSSIBILI REATI?



I miei divieti



Non utilizzare firme elettroniche di altri utenti dello Studio, neanche per l'accesso ad aree protette in nome e per conto dello stesso, salvo espressa autorizzazione

Non prestare o cedere a terzi apparecchiature informatiche, salvo espressa autorizzazione nei limiti in cui ciò sia consentito dalle procedure IT di Studio

Non utilizzare password di altri utenti dello Studio, neanche per l'accesso ad aree protette in nome e per conto dello stesso, salvo espressa autorizzazione

Non intercettare nè interrompere comunicazioni telematiche

Per approfondimenti, consulta la Parte Speciale B del Modello Organizzativo di Rödl & Partner

CLICK





COSA FARE PER SEGNALARE O PREVENIRE POSSIBILI REATI?

**La prevenzione dei reati
di associazione a delinquere**



COSA FARE PER SEGNALARE O PREVENIRE POSSIBILI REATI?

Quali sono le regole di comportamento che devo osservare nello svolgimento delle mie attività per la prevenzione di reati di associazione a delinquere?

I miei doveri

Consulta la scheda di sintesi dei reati di associazione a delinquere

CLICK



Rödl & Partner condanna con fermezza ogni condotta che comporta anche solo il rischio di rapporti con la criminalità organizzata o di concorrere nella commissione di reati associativi.

Se sospetti che l'attività di consulenza richiesta da un cliente o potenziale cliente nasconda la commissione un reato di associazione a delinquere o che il cliente stesso sia legato a organizzazioni criminali, devi segnalarlo immediatamente al partner o responsabile cliente con cui collabori al fine di identificare possibili rischi di concorso nel reato e assumere le opportune decisioni.

Il rischio che Rödl & Partner commetta reati associativi è trascurabile mentre non può essere escluso che tali reati siano commessi da clienti dello Studio



Per approfondimenti, consulta la Parte Speciale C del Modello Organizzativo di Rödl & Partner

CLICK



SEGNALA IN CASO DI SOSPETTO





COSA FARE PER SEGNALARE O PREVENIRE POSSIBILI REATI?

I miei divieti



E' vietato:

COLLABORARE CON ASSOCIAZIONI CRIMINALI

collaborare o suggerire ai propri Clienti di collaborare con associazioni criminali nel vantaggio dello Studio

PRESTARE CONSULENZA NEL SOSPETTO DI RAPPORTI CON ASSOCIAZIONI CRIMINALI

prestare consulenza legale o fiscale ad imprese che si sospetta hanno rapporti con associazioni a delinquere o rispetto alle quali esiste un rischio di “dual use” dei beni da questi prodotti e commercializzati o un rischio di produzione e commercializzazione di sostanze stupefacenti o psicotrope (al di fuori dei casi consentiti dalla legge)

AVERE CONTATTI CON SOGGETTI AFFILIATI

avere contatti o suggerire ai propri Clienti di avere contatti con soggetti che si sa essere affiliati ad associazioni per delinquere di stampo mafioso, camorristico o ‘ndranghetistico, ecc...

PRESTARE CONSULENZA A CLIENTI SOSPETTATI AL FINE DI TRARRE VANTAGGIO

prestare consulenza a Clienti sospettati di intrattenere rapporti con associazioni a delinquere o suggerire ai propri Clienti di avviare o intrattenere tali rapporti, anche al fine di ottenere vantaggi di qualsiasi natura

AVERE RAPPORTI COMMERCIALI CON SOSPETTATI

intraprendere rapporti commerciali o effettuare operazioni societarie, sia direttamente che per conto dei propri Clienti, con soggetti sospettati di intrattenere rapporti con associazioni a delinquere o aventi notoriamente precedenti penali per i reati di associazione a delinquere



COSA FARE PER SEGNALARE O PREVENIRE POSSIBILI REATI?

**La prevenzione dei reati
contraffattivi**



COSA FARE PER SEGNALARE O PREVENIRE POSSIBILI REATI?

Quali sono le regole di comportamento che devo osservare nello svolgimento delle mie attività per la prevenzione di reati contraffattivi?

Consulta la scheda di sintesi dei reati contraffattivi

CLICK



I miei doveri

Se sospetti la presenza di contraffazione o violazione di diritti di proprietà intellettuale altrui nei limiti del ruolo e attività svolte devi:

1

INDAGA

condurre insieme al tuo responsabile delle indagini al fine di identificare i rischi di contraffazione di brevetti, modelli e disegni o di marchi e segni distintivi altrui, compreso il packaging e l'aspetto esteriore di prodotti concorrenti rispetto a quelli oggetto delle attività oggetto della consulenza richiesta dal cliente

2

CHIEDI EVIDENZA

in caso di dubbi, richiedere al cliente di fornire una dichiarazione scritta o apposita documentazione che attesta la titolarità dei diritti di proprietà intellettuale

3

INFORMA

ove siano identificati rischi di contraffazione o imitazione di brevetti, modelli e disegni o di marchi e segni distintivi altrui da parte del cliente, se non lo hai già fatto, devi informare della questione il tuo responsabile il quale sarà tenuto a informare il Managing Partner Italia e/o i Managing Partner Locali per valutare se interrompere la prestazione di servizi di consulenza ovvero - ove possibile - adottare le opportune misure al fine di neutralizzare i predetti rischi

Il rischio che Rödl & Partner commetta reati contraffattivi è trascurabile mentre non può essere escluso che tali reati siano commessi da clienti dello Studio





COSA FARE PER SEGNALARE O PREVENIRE POSSIBILI REATI?

I miei divieti

E' vietato:



Accettare l'offerta di acquisto di marche da bollo contraffatte o alterate, per risparmiare sui costi



Supportare i clienti nel fornire informazioni non veritiere sui propri marchi e brevetti



Supportare i clienti nel fornire informazioni sui marchi e brevetti dei loro prodotti che potrebbero indurre in errore il pubblico.



Supportare i clienti nel porre in essere atti di concorrenza sleale.

Per approfondimenti, consulta la Parte Speciale D del Modello Organizzativo di Rödl & Partner

CLICK





COSA FARE PER SEGNALARE O PREVENIRE POSSIBILI REATI?

**La prevenzione dei reati
contro l'industria e
il commercio**



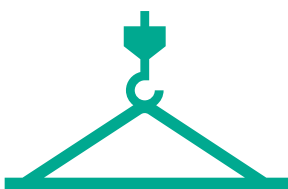
COSA FARE PER SEGNALARE O PREVENIRE POSSIBILI REATI?

Quali sono le regole di comportamento che devo osservare nello svolgimento delle mie attività per la prevenzione di delitti contro l'industria e il commercio?

I miei doveri

Devi sempre astenerarti da comportamenti contrari a disposizioni di legge sul diritto della concorrenza: in particolare:

- A.** non devi diffondere apprezzamenti o notizie su servizi e attività di concorrenti che possono determinare il discredito
- B.** non devi mai valerti di mezzi non conformi alla correttezza professionale o idonei a danneggiare studi concorrenti di Rödl & Partner



Non si può escludere che i delitti contro l'industria e il commercio, come ad esempio i reati di frode nel commercio, possano essere commessi da clienti cui lo Studio offre consulenza legale, fiscale o del lavoro. Se sospetti che la consulenza richiesta da un cliente o potenziale cliente sottintenda la commissione un delitto contro l'industria e il commercio (ad esempio un reato di frode nel commercio), devi segnalare immediatamente le tue perplessità al partner o responsabile cliente con cui collabori al fine di indagare sui possibili rischi di concorso nel reato e assumere le opportune decisioni.

Consulta la scheda di sintesi dei reati contro l'industria e il commercio

CLICK





COSA FARE PER SEGNALARE O PREVENIRE POSSIBILI REATI?

I miei divieti

È VIETATO:

Assistere i clienti in attività che potrebbero preludere essere finalizzate alla (o integrare la) commissione di reati di frode in commercio



Supportare consapevolmente i clienti nel fornire informazioni non veritiere sui prodotti dai medesimi commercializzati e che potrebbero indurre in errore relativamente alle loro caratteristiche e al loro prezzo effettivo



Diffondere notizie false e/o screditanti relative all'attività delle società concorrenti dei propri clienti



Minacciare cause legali pretestuose, della cui infondatezza si sia consapevoli fin dall'inizio, al solo fine di pregiudicare il normale svolgimento dell'attività economica dei concorrenti



Compiere o supportare i Clienti nel compiere atti di concorrenza sleale



Per approfondimenti, consulta la Parte Speciale E del Modello Organizzativo di Rödl & Partner

CLICK





COSA FARE PER SEGNALARE O PREVENIRE POSSIBILI REATI?

**La prevenzione dei reati
societari**



COSA FARE PER SEGNALARE O PREVENIRE POSSIBILI REATI?

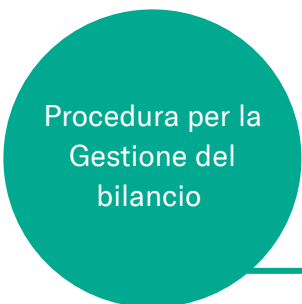
Quali sono le regole di comportamento che devo osservare nello svolgimento delle mie attività per la prevenzione dei reati societari e dei reati di corruzione tra privati?

Consulta la scheda di sintesi dei reati societari e di corruzione tra privati

CLICK



Rödl & Partner ha adottato una serie di procedure tra cui:



finalizzate alla prevenzione dei reati societari

Infatti...

Non può escludersi che reati societari o di corruzione tra privati possano essere commessi da clienti cui lo Studio offre servizi di consulenza legale, fiscale o del lavoro

Per approfondimenti, consulta la Parte Speciale F del Modello Organizzativo di Rödl & Partner

CLICK



Particolare attenzione, dovranno prestare collaboratori e dipendenti che prestino attività di consulenza in materie di diritto societario e tributario



DETECT > NOTIFY > ACT

Se sospetti che l'attività di consulenza richiesta da un cliente o potenziale cliente sottintenda la commissione un reato societario o di corruzione tra privati, devi segnalarlo immediatamente al partner o responsabile cliente con cui collabori al fine di compiere le opportune indagini dirette a identificare possibili rischi di concorso nel reato e assumere le opportune decisioni



COSA FARE PER SEGNALARE O PREVENIRE POSSIBILI REATI?

**La prevenzione dei reati
contro la personalità
individuale**



COSA FARE PER SEGNALARE O PREVENIRE POSSIBILI REATI?

Quali sono le regole di comportamento che devo osservare nello svolgimento delle mie attività per la prevenzione di delitti contro la personalità individuale?

Rischio trascurabile



Il rischio di commissione di delitti contro la personalità individuale da parte dello Studio è trascurabile

Comunque...

Procedura per la Selezione e gestione del personale dipendente, dei professionisti e collaboratori

Rödl & Partner ha comunque adottato la Procedura per la Selezione e gestione del personale dipendente, dei professionisti e collaboratori di Rödl & Partner Italia con l'obiettivo di assicurare che:



- nella determinazione del trattamento economico, retributivo e contributivo dei dipendenti e dei collaboratori dello Studio, siano osservate e adempiute tutte le disposizioni di legge e le norme della contrattazione collettiva tempo per tempo vigenti e applicabili in relazione alle mansioni lavorative e inquadramento di ciascun dipendente e collaboratore



- non siano posti in essere trattamenti retributivi e contributivi discriminatori in ragione della razza, del colore, del genere, dell'orientamento sessuale, della religione, della nazionalità, dell'origine sociale, dell'opinione politica, dell'età o della disabilità



- nell'ambito dei rapporti tra lo Studio e ciascun dipendente o collaboratore, non vi sia violazione della normativa relativa all'orario di lavoro, ai periodi di riposo, al riposo settimanale, all'aspettativa obbligatoria, alla maternità/paternità, alle ferie

Per approfondimenti, consulta la Parte Speciale H del Modello Organizzativo di Rödl & Partner

CLICK





COSA FARE PER SEGNALARE O PREVENIRE POSSIBILI REATI?

**La prevenzione dei reati
di abuso di
informazioni privilegiate**



COSA FARE PER SEGNALARE O PREVENIRE POSSIBILI REATI?

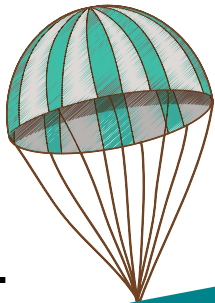
Quali sono le regole di comportamento che devo osservare nello svolgimento delle mie attività per la prevenzione di reati di abuso di informazioni privilegiate?

I miei divieti

Nello svolgimento delle tue attività, potresti venire a conoscenza di informazioni sensibili e strettamente riservate relative ai clienti e ad attività dai medesimi condotte o programmate.

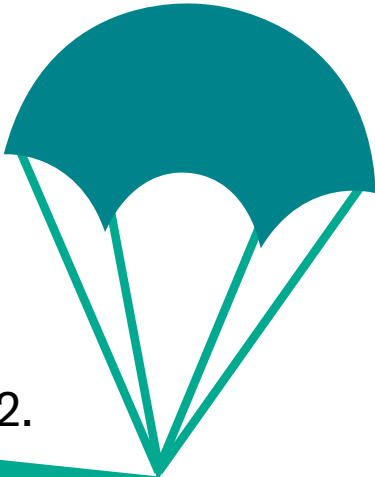
Nell'ottica della prevenzione dei reati di abuso di informazioni privilegiate è assolutamente vietato:

1.




divulgare informazioni sensibili o privilegiate di:
1. Clienti assistiti
2. loro controparti o
3. loro concorrenti

2.



utilizzare informazioni sensibili o privilegiate dei Clienti assistiti, loro controparti o concorrenti per acquistare, vendere o compiere altre operazioni, per conto proprio o per conto di terzi, su strumenti finanziari utilizzando le informazioni medesime o raccomandare ad altri di farlo

3.



diffondere notizie false o compiere operazioni simulate o altri artifizii idonei a provocare una sensibile alterazione del prezzo di strumenti finanziari dei propri Clienti o concorrenti di questi

Per approfondimenti, consulta la Parte Speciale I del Modello Organizzativo di Rödler & Partner

CLICK





COSA FARE PER SEGNALARE O PREVENIRE POSSIBILI REATI?

**La prevenzione dei reati
connessi alla violazione
delle norme
antifortunistiche**



COSA FARE PER SEGNALARE O PREVENIRE POSSIBILI REATI?

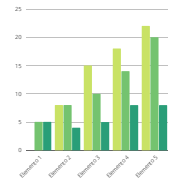
Quali sono le regole di comportamento che devo osservare nello svolgimento delle mie attività per la prevenzione di reati connessi alla violazione delle norme antinfortunistiche?

Salute e sicurezza elementi imprescindibili

La salute e sicurezza sul lavoro rappresentano elementi imprescindibili e assolutamente prioritari per lo Studio

Risk-assessment

Rödl & Partner ha elaborato e aggiorna costantemente il Documento di Valutazione dei Rischi (DVR) e organizza periodicamente programmi d'informazione e formazione del personale e dei collaboratori diretto a illustrare tutti i presidi e le misure dirette a garantire la salute e sicurezza nello svolgimento delle attività lavorative e professionali



Gestione Covid-19

Nel corso del 2020, Rödl & Partner ha introdotto procedure e protocolli di condotta finalizzati a prevenire nel miglior modo possibile i rischi di contagio da Covid-19, incentivando, per quanto possibile, il lavoro da casa dei professionisti e dei dipendenti



IL TUO CONTRIBUTO ALLA SALUTE E SICUREZZA È ESSENZIALE!

Ricordati di rispettare tutte le prescrizioni introdotte dallo Studio a tutela di tutti i propri dipendenti, collaboratori ed eventuali ospiti

CLICK

Per approfondimenti, consulta la Parte Speciale L del Modello Organizzativo di Rödl & Partner



COSA FARE PER SEGNALARE O PREVENIRE POSSIBILI REATI?

**La prevenzione dei reati di
ricettazione,
riciclaggio,
autorriciclaggio**



COSA FARE PER SEGNALARE O PREVENIRE POSSIBILI REATI?

RICETTAZIONE
RICICLAGGIO
AUTORICICLAGGIO

Quali sono le regole di comportamento che devo osservare nello svolgimento delle mie attività per la prevenzione di delitti di ricettazione, riciclaggio e impiego di denaro, beni o utilità di provenienza illecita nonché autoriciclaggio?

Il rischio di commissione di delitti di ricettazione, riciclaggio e impiego di denaro, beni o utilità di provenienza illecita nonché autoriciclaggio da parte dello Studio è trascurabile.

Rödl & Partner ha comunque adottato una serie di procedure (richiamate nella Parte Speciale M) finalizzate alla prevenzione dei rischi di commissione di tali delitti.

Non può escludersi che delitti di ricettazione, riciclaggio e impiego di denaro, beni o utilità di provenienza illecita nonché autoriciclaggio possano essere commessi da clienti cui lo Studio offre servizi di consulenza legale, fiscale o del lavoro.

Per approfondimenti, consulta la Parte Speciale M del Modello Organizzativo di Rödl & Partner

CLICK



Se sospetti che l'attività di consulenza richiesta da un cliente o potenziale cliente sottintenda la commissione uno dei reati sopra richiamati, devi segnalare immediatamente le tue perplessità al partner o responsabile cliente con cui collabori per svolgere le opportune indagini, identificare possibili rischi di concorso nel reato e assumere le opportune decisioni



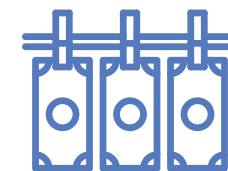
* In breve:



- Rischio di commissione di delitti di ricettazione, riciclaggio, autoriciclaggio da parte dello studio trascurabile



- Ad ogni modo vi è procedura dedicata (v. parte speciale M)



- Non può escludersi infatti che questi reati possano essere commessi dai clienti cui lo Studio presta consulenza



COSA FARE PER SEGNALARE O PREVENIRE POSSIBILI REATI?

**La prevenzione dei reati
in materia di violazione
del diritto d'autore**



COSA FARE PER SEGNALARE O PREVENIRE POSSIBILI REATI?

Quali sono le regole di comportamento che devo osservare nello svolgimento delle mie attività per la prevenzione di delitti in materia di violazione del diritto d'autore?

I miei divieti

Nello svolgimento delle tue attività, dovrai sempre accertarti di non violare diritti d'autore e altri diritti di proprietà intellettuale altrui.

Consulta la scheda di sintesi dei reati in materia di violazione del diritto d'autore

CLICK



don't

In particolare, è vietato:



Installare

- installare programmi software diversi da quelli messi a disposizione e autorizzati dallo Studio e scaricare da Internet programmi senza la preventiva autorizzazione dello Studio
- effettuare il download di programmi non provenienti da una fonte certa e autorizzata dallo Studio

don't

Immettere e utilizzare



- immettere in un sistema di reti telematiche, mediante connessioni di qualsiasi genere, un'opera dell'ingegno protetta o parte di essa
- utilizzare software violando diritti d'autore
- utilizzare, al di fuori dell'uso consentito dalla legge, opere dell'ingegno protette dal diritto d'autore - ad esempio, in occasione di presentazioni, report, pareri, seminari - senza accordi scritti con il soggetto titolare dei relativi diritti di sfruttamento o utilizzazione economica oppure in violazione di quanto previsto da questi accordi

don't

Accedere



- accedere illegalmente e duplicare banche dati

Se sospetti che l'attività di consulenza richiesta da un cliente o potenziale cliente sottintenda la commissione un delitto, devi segnalarlo immediatamente al partner o responsabile cliente con cui collabori al fine di compiere le indagini e assumere le opportune decisioni





COSA FARE PER SEGNALARE O PREVENIRE POSSIBILI REATI?

I miei divieti



don't

Installare

- installare un numero di copie di ciascun programma ottenuto in licenza superiore alle copie autorizzate dalla licenza stessa



don't

Acquistare



- acquistare licenze software da una fonte non certificata e non in grado di fornire garanzie in merito all'originalità/autenticità del software



don't

Distribuire

- distribuire software aziendali a soggetti terzi non autorizzati



don't

Pubblicare

- pubblicare su siti internet, pagine e profili di social network e blog dello Studio contenuti audiovisivi, immagini, foto, disegni, opere musicali e/o suoni protetti dal diritto d'autore ovvero modelli di disegno industriale, senza accordi scritti con il soggetto titolare dei relativi diritti di sfruttamento e utilizzazione economica oppure in violazione di quanto previsto dagli accordi

Consulta la scheda di sintesi dei reati in materia di violazione del diritto d'autore

CLICK



Per approfondimenti, consulta la Parte Speciale N del Modello Organizzativo di Rödl & Partner

CLICK



STAY ALERT

Non può escludersi che delitti in materia di violazione del diritto d'autore possano essere commessi da clienti cui lo Studio offre servizi di consulenza legale, fiscale o del lavoro



COSA FARE PER SEGNALARE O PREVENIRE POSSIBILI REATI?

**La prevenzione dei reati
di induzione a non rendere
dichiarazioni o a rendere
dichiarazioni mendaci**



COSA FARE PER SEGNALARE O PREVENIRE POSSIBILI REATI?

Quali sono le regole di comportamento che devo osservare nello svolgimento delle mie attività per la prevenzione di reati di induzione a non rendere dichiarazioni o a rendere dichiarazioni mendaci all'autorità giudiziaria (art. 377bis c.p.)?

I miei doveri

Nello svolgimento delle tue attività, dovrai sempre osservare le disposizioni previste dal codice deontologico del tuo ordine professionale di appartenenza.



Se fossi chiamato a testimoniare in un procedimento penale, dovrai:

- mantenere una condotta chiara, trasparente, diligente e collaborativa con le autorità giudicanti e inquirenti
- adottare una comunicazione completa e corretta di tutte le informazioni, i dati e le notizie eventualmente richieste, salvo eventuali obblighi di riservatezza e segretezza cui possa essere tenuto in qualità di avvocato, dottore commercialista o consulente del lavoro o praticante abilitato alla professione in virtù delle disposizioni previste dai rispettivi codici deontologici.

I miei divieti

Oltre a quanto appena detto, ricordati che in caso di partecipazione a procedimenti penali è vietato compiere azioni, offensive o persuasive, dirette a indurre:

- l'imputato, il coimputato, l'imputato in reato connesso ex art. 12, lett. a) e lett. c), c.p.p., a non rendere dichiarazioni o a rendere dichiarazioni false su fatti relativi a dipendenti, professionisti o clienti dello Studio in tutte le fasi di un procedimento penale (anche nella fase delle indagini preliminari)
- il dipendente, professionista o cliente dello Studio che sia imputato, coimputato, imputato in reato connesso ex art. 12, lett. a) e lett. c), c.p.p., a non rendere dichiarazioni o a rendere dichiarazioni false su fatti relativi a terzi in tutte le fasi di un procedimento penale (anche nella fase delle indagini preliminari).

Per approfondimenti, consulta la Parte Speciale O del Modello Organizzativo di Rödl & Partner

CLICK





COSA FARE PER SEGNALARE O PREVENIRE POSSIBILI REATI?

**La prevenzione dei reati
tributari**



COSA FARE PER SEGNALARE O PREVENIRE POSSIBILI REATI?

Quali sono le regole di comportamento che devo osservare nello svolgimento delle mie attività per la prevenzione di reati tributari?

Consulta la parte speciale R del Modello Organizzativo di Rödl & Partner

CLICK



Non può escludersi che reati tributari possano essere commessi da clienti cui lo Studio offre servizi di consulenza legale, fiscale o del lavoro

Se sospetti che l'attività di consulenza richiesta da un cliente o potenziale cliente sottintenda la commissione un delitto, devi segnalarlo immediatamente al partner o responsabile cliente con cui collabori affinché siano svolte le opportune indagini dirette a identificare possibili rischi di concorso nel reato e assunte le opportune determinazioni

Per prevenire il rischio di commissione di reati tributari, lo Studio ha elaborato la Parte Speciale R, in cui sono richiamate alcune procedure preventive tra cui:



PROCEDURA PER LA GESTIONE DEL BILANCIO PER CASSA DI RÖDL & PARTNER ITALIA



PROCEDURA PER LA GESTIONE DEI FLUSSI FINANZIARI, DEGLI ACQUISTI E DEI PAGAMENTI



PROCEDURA PER GLI OMAGGI E ALTRE LIBERALITÀ



PROCEDURA PER LA SELEZIONE E GESTIONE DEI RAPPORTI CON I FORNITORI



PROCEDURA PER CONVENZIONI, SPONSORSHIP E PARTNERSHIP



PROCEDURA PER RIMBORSI SPESE E TRASFERTE



PROCEDURA PER PAYROLL - GESTIONE DEI PAGAMENTI PER CONTO DEI CLIENTI



PROCEDURA PER VERIFICHE E ISPEZIONI DELLE AUTORITÀ



PROCEDURA PER LA GESTIONE DEGLI APPROVVIGIONAMENTI DI MATERIE PRIME, SERVIZI E CONSULENZE



CONTATTI PER MAGGIORI INFORMAZIONI?

Se ho dei dubbi in merito al Modello Organizzativo o desidero segnalare violazioni o comportamenti illeciti, a chi mi devo rivolgere?



Contatta il
Compliance
Officer di Rödl &
Partner.

CLICK



Se hai dei dubbi sul Modello Organizzativo di Rödl & Partner rivolgiti al Compliance Officer di studio, Avv. Paolo Peroni.



Lo puoi contattare in ogni momento via e-mail (paolo.peroni@roedl.com) o al telefono (+39 02-6328841).

Per assicurare l'osservanza e applicazione del Modello Organizzativo è stato nominato un organismo di vigilanza ("OdV") a cui potrai segnalare eventuali violazioni del Modello o comportamenti illeciti secondo la Procedura di Whistleblowing.

Per maggiori informazioni, puoi consultare in ogni momento il Modello Organizzativo di Rödl & Partner.

Rödl & Partner
Largo Donegani, 2 - 20121 Milano
T +39 02 63 28 841
www.roedl.it

Pubblicato a: Marzo 2022